



СП «ТермоБрест» ООО  
224014, Беларусь, г. Брест, ул. писателя Смирнова, 168,  
Тел./Факс: +375 (162) 53-63-90, 53-64-80  
E-mail: info@termobrest.ru  
www.termobrest.ru

---

## КЛАПАН ЭЛЕКТРОМАГНИТНЫЙ ВЗРЫВОЗАЩИЩЕННЫЙ СЕРИИ ВН ЭНЕРГОСБЕРЕГАЮЩИЙ

### отсечной двухпозиционный фланцевый с датчиком положения

## РУКОВОДСТВО ПО ЭКСПЛУАТАЦИИ (ПАСПОРТ) РТБ 05708554-01.38 РЭ

---

### 1 Назначение и область применения

1.1 Настоящее руководство по эксплуатации содержит технические характеристики и основные сведения по устройству, монтажу, эксплуатации и техническому обслуживанию клапанов электромагнитных взрывозащищенных.

Руководство по эксплуатации является основным эксплуатационным документом, объединяющим паспорт и инструкцию по техническому обслуживанию.

1.2 Клапан электромагнитный взрывозащищенный серии ВН энергосберегающий отсечной двухпозиционный фланцевый с датчиком положения, именуемый в дальнейшем клапан, предназначен для использования в системах дистанционного управления потоками различных газовых сред, в том числе углеводородных газов, газовых фаз сжиженных газов, сжатого воздуха и других неагрессивных газов в качестве запорно-регулирующего органа в различных трубопроводных системах.

1.3 Возможные виды климатических исполнений электромагнитных клапанов:

- УХЛ1 (эксплуатация в условиях умеренного и холодного климата на открытом воздухе при температуре -60...+60 °С);
- УХЛ2 (эксплуатация в условиях умеренного и холодного климата под навесом при температуре -60...+60 °С);
- У2 (эксплуатация в условиях умеренного климата под навесом при температуре -45...+60 °С);
- УЗ.1 (эксплуатация в условиях умеренного климата в нерегулярно отапливаемых помещениях при температуре -30...+60 °С).

Вид климатического исполнения клапана указан в гарантийном талоне.

1.4 Относительная влажность воздуха - не более 95%.

1.5 Клапан изготавливается с уровнем взрывозащиты «повышенная надежность против взрыва». Электрическая часть клапана имеет взрывозащищенное исполнение с видом взрывозащиты «тс» (герметизация компаундом) по ГОСТ Р МЭК 60079-18-2012 и соответствует требованиям ГОСТ 31610.0-2014 (IEC 60079-0:2011). Взрывобезопасность неэлектрической части клапана обеспечивается защитой конструкционной безопасностью «с» по ГОСТ 31441.5-2011 (EN 13463-5:2003) и выполнением требований ГОСТ 31441.1-2011 (EN 13463-1:2001).

1.6 Датчик положения имеет специальный уровень взрывозащиты (маркировка 1Exia ma IIC T4 Gb X).

### 2 Устройство клапана

2.1 Клапан (см. рис. 1) состоит из следующих основных узлов и деталей:

- корпуса 1 с патрубками для подключения приборов, закрытыми заглушками 2;
- электромагнитной катушки 3 с залитым компаундом отрезком кабеля;
- датчика положения 4.

2.2 Детали клапана, соприкасающиеся с рабочей средой, изготовлены из коррозионностойких металлов, алюминиевых сплавов, маслбензостойкой резины. Корпус клапана отлит из стали.

2.3 В состав электромагнитного клапана входит энергосберегающая плата, которая позволяет значительно снизить потребляемую мощность клапана в процессе эксплуатации (до 50 % от первоначальной при включении клапана).

2.4 Конструкция клапана обеспечивает его взрывобезопасность, что достигается выполнением следующих требований:

- вводы электромагнитной катушки, выпрямителя, контактных соединений, управляющей платы залиты компаундом, соответствующим условиям применения клапана;

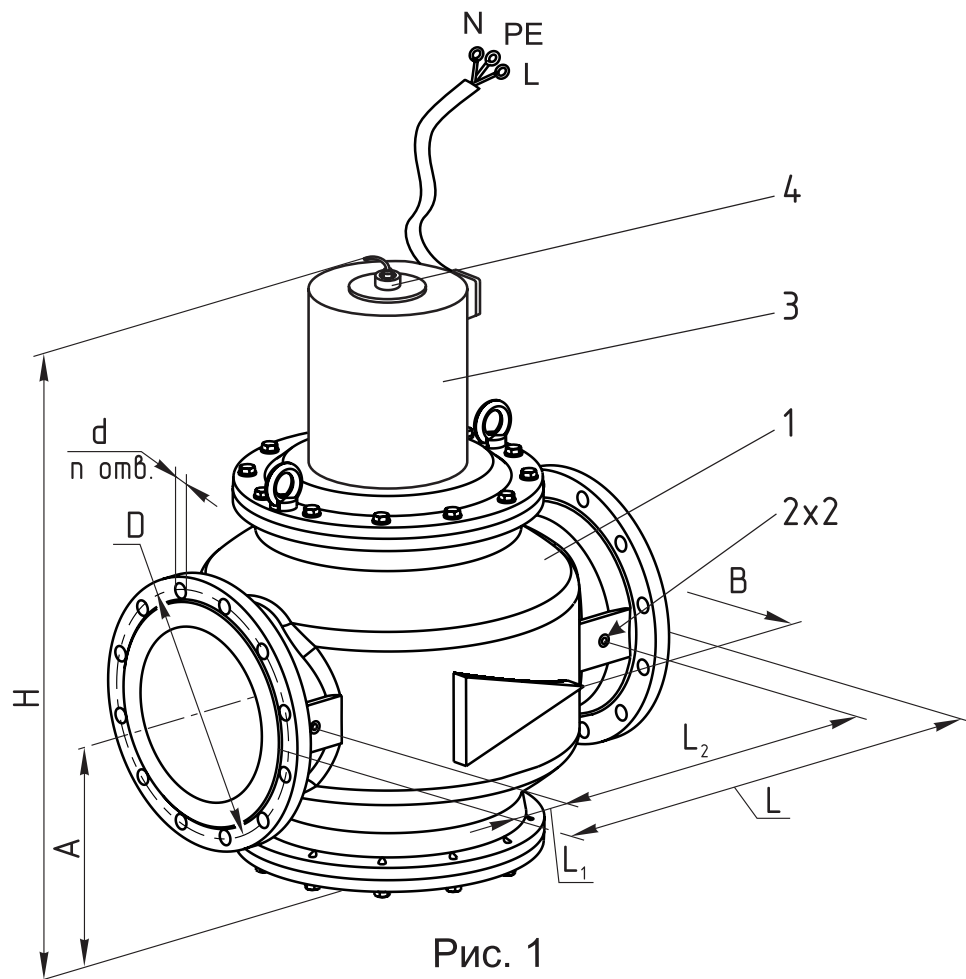


Рис. 1

- электрооборудование клапана, залитого компаундом, помещено в коробку, которая защищает его от повреждений, обеспечивая высокую механическую прочность по ГОСТ 31610.0-2014 (IEC 60079-0:2011);

- технология изготовления и заливки компаунда, его электрические и механические свойства по ГОСТ Р МЭК 60079-18-2002, обеспечивают отсутствие трещин, воздушных пузырей и отслоений, высота заливочной массы над токоведущими частями не менее 3 мм;

- температура нагрева наружной поверхности клапана (не более 135 °С), внутренних токоведущих частей клапана (на 20 °С ниже рабочих температур заливочного компаунда) в предельных режимах работы ограничивается конструкцией и функционированием клапана;

- конструкция и применяемые материалы исключают возможность накопления и разряда статического электричества за счет подключения к контуру заземления;

- обеспечиваются минимальные расстояния в компаунде между неизолированными токоведущими частями в соответствии с ГОСТ Р МЭК 60079-18-2002;

- обеспечивается предохранение от ослабления резьбовых конструкционных и крепежных деталей, обеспечивающих взрывозащиту, а также зажимов токоведущих и заземляющих проводников за счет упругости конструкционных элементов и пружинных шайб;

- в конструкции клапана применяются материалы, физические и химические свойства которых не под-

Основные технические данные и характеристики, габаритные и присоединительные размеры клапанов электромагнитных взрывозащищенных фланцевых с датчиком положения DN 250, 300

Наименование параметра	ВН10Н-1ПЕ	ВН10Н-3Е	ВН10Н-6ПЕ	ВН12Н-1ПЕ	ВН12Н-3ПЕ	ВН12Н-6ПЕ
Рабочая среда	Угледородные газы (ГОСТ 5542), газовые фазы сжиженных газов (ГОСТ 20448), воздух, неагрессивные газы					
Диапазон присоединительного (рабочего давления), бар	0 - 1	0 - 3	0 - 6	0 - 1	0 - 3	0 - 6
Номинальный диаметр DN	250			300		
Основные размеры, мм						
L - длина	700			850		
L <sub>1</sub>	80			100		
L <sub>2</sub>	540			650		
B - ширина	550			650		
H - высота	895			1110		
A	298			330		
D	350			400		
d	22					
n - количество отверстий	12					
Масса, кг, не более	280			480		
Время открытия, с, не более	3			6		
Время закрытия, с, не более	1					
Частота включений, 1/час, не более	300	150	300	150	300	150
Ресурс (количество включений)	500 000		300 000	500 000		300 000
Номинальное напряжение питания переменного тока, В	220					
Частота переменного тока, Гц	50, 60					
Потребляемый ток в момент открытия клапана, не более, А*	1,05			1,59		
Потребляемая мощность в момент открытия клапана, не более, Вт*	230			350		
Потребляемая мощность в режиме энергосбережения, не более, Вт	115			175		
Коэффициент сопротивления, не более	10					
Степень защиты	IP67					
Температура рабочей среды, °С	-60...+70					
Класс герметичности	А					
Режим работы	продолжительный					
Средний срок службы	Не менее 9 лет					

\* При рабочей температуре катушки.

вергаются изменениям, и которые при возможных неисправностях обеспечивают безопасность в отношении образования в результате фрикционного трения и соударения деталей искр, приводящих к воспламенению взрывоопасной смеси газа.

2.5 На корпусе электромагнитной катушки клапана имеется маркировка его взрывозащиты 2Ex mc II T4 Gc X / II Gb с T4.

3 Основные технические данные и характеристики, габаритные и присоединительные размеры клапанов приведены в таблице.

#### 4 Порядок монтажа и эксплуатации

4.1 Требования безопасности при монтаже и эксплуатации - ГОСТ 12.2.063.

4.1.1 Максимальное давление при котором обеспечивается герметичность клапана и отсутствуют остаточные деформации детали корпуса - 0,9 МПа.

4.2 Механический монтаж.

4.2.1 Изучите требования настоящего руководства по эксплуатации. Произведите наружный осмотр клапана и убедитесь в отсутствии внешних повреждений.

4.2.2 Перед монтажом очистите подводящий трубопровод от загрязнений и механических частиц (окалина, стружка, куски электродов и прочее).

4.2.3 Для повышения надежности работы клапана рекомендуется устанавливать перед ним газовый фильтр на трубопроводе. Степень фильтрации - не менее 50 мкм. При отсутствии фильтра в случае нештатной работы или выхода клапана из строя по причине попадания механических частиц, СП "Термо-Брест" ООО претензии по гарантийным обязательствам по дефектам, возникшим вследствие указанных причин, не принимает.

4.2.4 Запрещается производить монтаж, используя электромагнитную катушку клапана в качестве рычага. Не допускается нагрузка на корпус клапана от веса трубопровода, а также приложение крутящего и изгибающего моментов, передающихся от трубопровода.

4.2.5 Произведите монтаж клапана на трубопровод в соответствии с рекомендацией по расположению клапана на трубопроводе (рис. 2). Отклонение катушки от вертикального положения допускается не более 10°.

4.2.6 Направление потока в трубопроводе должно совпадать со знаком «▷» на корпусе клапана.

4.2.7 Для уплотнения фланцевого соединения корпуса клапана с трубопроводом рекомендуется применять кольцо уплотнительное по ГОСТ 9833 или прокладку из паронита по ГОСТ 15180.

4.2.8 Отклонения от параллельности и перпендикулярности уплотнительных поверхностей присоединяемых фланцев не должны превышать 0,2 мм на 100 мм диаметра.

4.2.9 Для подключения датчиков-реле давления или других устройств или приборов в корпусе клапана предусмотрены отверстия с резьбой G1/4. Рекомендуемая форма конца присоединяемого штуцера, предназначенного для подсоединения датчика-реле давления и вкручиваемого в корпус клапана, приведена на рисунке 3. Применяемое для уплотнения соединения - кольцо резиновое 014-017-19 ГОСТ 9833 ( $d_{\text{внутр.}}=13,6$  мм;  $s=1,9$  мм). Для уплотнения резьбы в месте подключения приборов используйте ленту ФУМ или аналогичный уплотняющий материал.

4.3 Электрический монтаж

4.3.1 Производить электрический монтаж и демонтаж разрешается только в обесточенном состоянии.

4.3.2 Подсоединение катушки к сети и ее заземление должно осуществляться в соединительных коробках, исполнение которых соответствует классу взрывоопасной зоны согласно гл. 7.3 «Правил

устройства электроустановок».

4.3.3 Прокладка выводного кабеля клапана должна производиться согласно «Инструкции по монта-

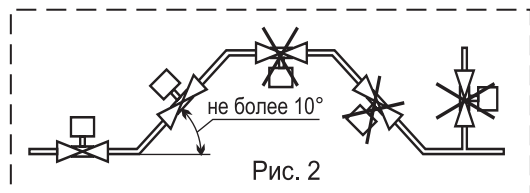


Рис. 2

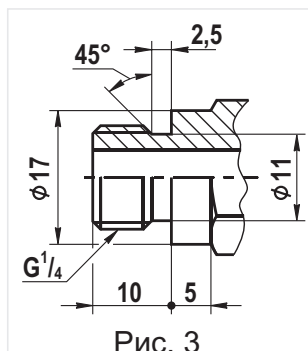


Рис. 3

жу электрооборудования силовых и осветительных сетей взрывоопасных зон» ВСН 332-75.

4.3.4 Перед монтажом клапана необходимо обратить внимание на целостность корпуса электромагнитной катушки клапана и его кабеля. Кабель должен быть защищен от механических повреждений.

4.3.5 Электромагнитную катушку можно поворачивать вокруг своей оси или отсоединять от клапана, предварительно сняв стопорное кольцо, что не влияет на герметичность клапана.

4.3.6 Электрическая схема подключения клапана приведена на рис. 4. Обозначение контактов на схеме соответствует их маркировке на концах проводов.

4.4 Электрический монтаж датчика положения и переключающего усилителя производится в соответствии со схемой рис. 5 и руководством по эксплуатации на датчик положения и переключающий усилитель. Выходное реле переключающего усилителя открывается при срабатывании клапана.

4.5 Эксплуатация клапана

4.5.1 Эксплуатация клапана должна производиться в соответствии с настоящим руководством (с учетом таблички данных, имеющейся на клапане).

4.5.2 Эксплуатация клапана разрешается толь-

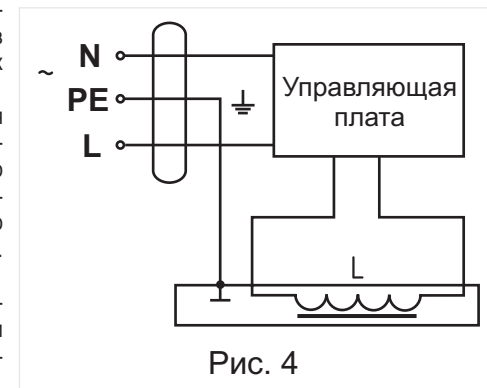


Рис. 4

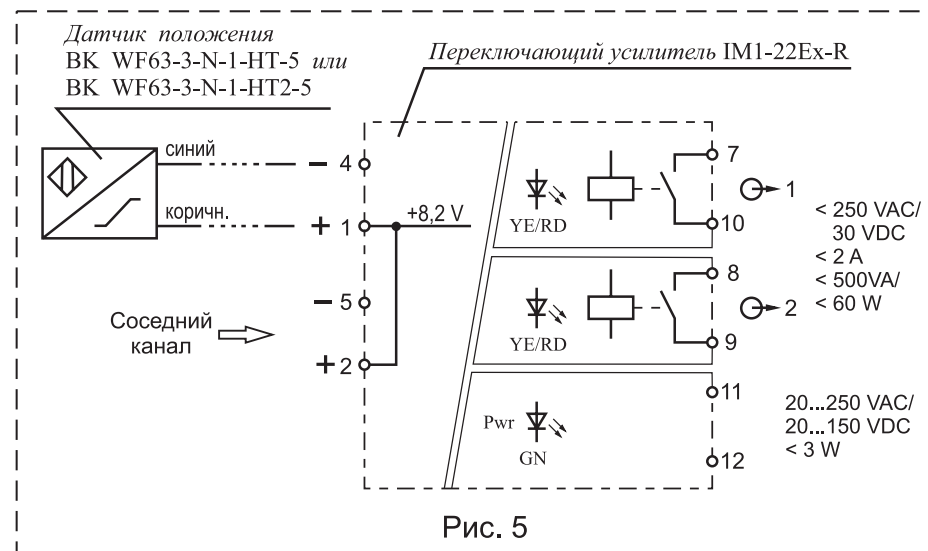


Рис. 5

ко с чистыми рабочими средами, не содержащими механических примесей.

4.5.3 При необходимости демонтаж верхней части клапана производится в следующей последовательности (рис. 6):

- отключите напряжение питания, подаваемое на клапан;
- отсоедините кабель питания от клеммной коробки и запитайте электромагнитную катушку клапана бв от отдельного источника питания;
- открутите болты и рым-гайки, соединяющие верхнюю крышку клапана бб с его корпусом;
- вкрутите рым-болты ба (резьба M16) в резьбовые отверстия в верхней крышке;
- подайте напряжение питания на электромагнитную катушку бв, чтобы якорь бг и поршень бд оказались втянутыми вовнутрь;
- для поднятия верхней части клапана используйте рым-болты ба;

**ВНИМАНИЕ!** При поднятии крышки не отключайте напряжение питания на катушке до установки поршня бд на опорную поверхность. При демонтаже крышки следует учитывать, что центр тяжести поднимаемых деталей находится выше рым-болтов (возможно опрокидывание крышки).

Монтаж верхней части клапана на корпус производите в следующей последовательности:

а) установите собранный якорь бг, поршень бд с пружиной бе на опорную поверхность;

б) вкрутите рым-болты ба в резьбовые отверстия крышки бб;

в) наденьте крышку бб на якорь бг (при установке необходимо следить за тем, чтобы фторопластовые кольца бж были заправлены в пазы на поршне бд; пружина бе должна располагаться внутри направляющей втулки бз);

г) установите электромагнитную катушку бв на крышку согласно рис. 6, подайте на нее напряжение от отдельного источника питания и убедитесь, что якорь с поршень притянут вверх - см. рис. 6;

д) для зачаливания используйте ранее вкрученные рым-болты ба. При установке крышки в корпус клапана следует учитывать, что центр тяжести поднимаемой конструкции находится выше уровня рым-болтов.

е) резиновое уплотнение должно быть заправлено в паз крышки би во избежание его "закусывания" и для обеспечения герметичности клапана в целом. Для предотвращения выпадания резинового уплотнения из паза используйте смазку ЦИАТИМ-221 или аналогичную. В процессе сборки верхней крышки с корпусом клапана рым-болты ба должны быть удалены;

ж) отсоедините кабель питания от источника напряжения и подключите его в систему управления клапана.

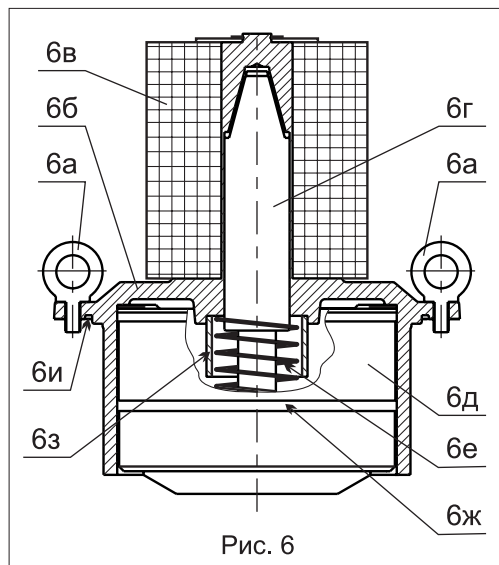


Рис. 6

4.5.4 Снятие электромагнитной катушки производите в следующей последовательности (рис. 7):

а) удалите стопорное кольцо 7а и шайбу 7в с корпуса якоря 7б;

б) произведите монтаж пластин 7г при помощи болтов 7д (пластины и болты М10х20 входят в комплект поставки);

в) при поднятии катушки для ее зачаливания используйте установленные пластины 7г (при этом необходимо обязательно убедиться, что стопорное кольцо 7а удалено). **ВНИМАНИЕ!** Запрещается поднимать верхнюю крышку или полностью клапан используя пластины 7г.

4.5.5 При установке катушки на клапан необходимо соблюдать осторожность во избежание повреждения корпуса якоря.

4.5.6 При подаче напряжения на клапан происходит открытие клапана. Через 10 с после открытия клапана потребляемая мощность уменьшается до 50% от первоначальной и клапан переходит в режим энергосбережения.

4.5.7 Периодически, раз в квартал, проверяйте затяжку питающих проводов в контактах клеммной коробки и очищайте электромагнитную катушку от загрязнений и пыли для лучшей теплоотдачи.

#### 4.6 Техническое обслуживание и контрольные испытания.

4.6.1 Техническое обслуживание клапана должно производиться в сроки, предусмотренные гра-

фиком, составленным предприятием, эксплуатирующим и обслуживающим объект, на который устанавливается клапан.

4.6.2 Виды работ при проведении технического обслуживания приведены в таблице 2. В процессе технического обслуживания и проведении контрольных испытаний необходимо производить контроль за работой клапана по показаниям манометров.

4.6.3 К обслуживанию клапана допускаются специально обученные лица не моложе 18 лет, ознакомленные с настоящим руководством по эксплуатации и прошедшие инструктаж по технике безопасности.

Таблица 2

Виды работ	Периодичность
Проверка затяжки резьбовых и фланцевых соединений	Один раз в 3 месяца
Проверка срабатывания клапана	Один раз в год
Замена уплотнительных колец	После проведения разборки

4.6.4 В процессе работы должны соблюдаться правила безопасности, разработанные эксплуатирующей организацией, а также «Правила безопасности систем газораспределения и газопотребления» ПБ 12-529-03.

4.6.5 Запрещается проведение работ, если клапан находится под давлением.

#### 4.7 Критерии отказов:

- пропуск среды через затвор больше допустимого при обесточенной электромагнитной катушке (класс герметичности в закрытом состоянии - А по ГОСТ Р 54808-2011 (ГОСТ 9544-2005));
- непереход среды через затвор при подаче напряжения на электромагнитную катушку;
- утечка среды через прокладочные соединения.

#### Критерии предельных состояний:

- нарушение целостности корпусных деталей;
- предельный износ уплотнительных поверхностей в затворе;
- поломка пружины.

#### 5 Комплектность

5.1 Клапан поставляется в собранном виде. К клапану прилагаются:

- пластины для подъема электромагнитной катушки - 2 шт.;
- болты М10х20 - 2 шт.;
- руководство по эксплуатации на клапан;
- паспорт на датчик положения;
- переключающий усилитель ИМ1-22Ex-R;
- паспорт на переключающий усилитель;
- товаросопроводительная документация.

#### 6 Утилизация

6.1 После окончания срока службы клапан необходимо демонтировать с трубопровода, соблюдая меры безопасности при работе с трубопроводами. В связи с тем, что в конструкции клапана не содержатся опасные вещества или материалы, детали клапана должны быть рассортированы по видам материалов и отправлены в пункты утилизации металлических конструкций.

#### 7 Гарантийные обязательства

7.1 СП «ТермоБрест» ООО гарантирует исправность и работу клапана в течение 24 месяцев с момента ввода в эксплуатацию, но не более 36 месяцев со дня отгрузки (получения заказчиком) со склада, при условии соблюдения правил эксплуатации, транспортирования и хранения.

7.2 Клапан или элемент клапана, вышедший из строя в течение гарантийного срока, следует направить в СП «ТермоБрест» ООО для ремонта или замены.

7.3 Запрещается разбирать и ремонтировать клапан в период гарантийного срока. Это влечет за собой снятие с гарантии.

7.4 Возможные неисправности клапана и методы их устранения приведены в таблице 3.

7.5 Клапаны выпускаются по ТУ РБ 05708554.021-96.

#### 8 Клапаны не содержат драгоценных металлов.

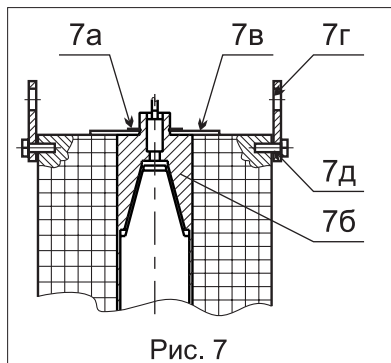


Рис. 7

Таблица 3. Возможные неисправности и методы их устранения

Внешнее проявление неисправности	Возможная причина неисправности	Устранение
Клапан не открывается	1. Отсутствие напряжения питания	1. Проверить правильность и надежность подключения кабеля в клеммной коробке.
	2. Пониженное напряжение питания в сети выходит за допустимые пределы	2. Проверить значение напряжения в сети
	3. Давление на входе клапана больше того, на которое рассчитан клапан.	3. Проверить величину давления на входе в клапан. Давление должно находиться в интервале давлений, на который рассчитан клапан.
Пропуск среды в закрытом состоянии	Негерметичность в паре седло - запирающий элемент вследствие попадания инородного предмета или наличия забоин на кромке седла.	Для гарантийного клапана - продуть клапан для устранения возможного загрязнения поверхности седла в месте контакта с уплотнением поршня. Если клапан негарантийный, то его следует разобрать, очистить, проверить наличие забоин на седле и состояние резинового уплотнения. При неудовлетворительном состоянии резинового уплотнения - его заменить, забоины на седле удалить путем зачистки и полировки.
Неполное открытие или закрытие клапана	Заклинивание якоря в трубке вследствие попадания мусора или других инородных предметов	Если клапан гарантийный - направить его в адрес изготовителя для устранения причин, вызвавших заклинивание. Если клапан негарантийный, то клапан следует разобрать, прочистить и удалить мусор.



## ГАРАНТИЙНЫЙ ТАЛОН



клапан электромагнитный \_\_\_\_\_  
марка

исполнение энергосберегающий

вид климатического исполнения \_\_\_\_\_ напряжение питания 220 В,  
50 Гц

\_\_\_\_\_   
число, месяц, год выпуска

заводской № клапана \_\_\_\_\_ заводской № катушки \_\_\_\_\_

Клапан электромагнитный соответствует ТУ РБ 05708554.021-96, ТР ТС 004/2011, ТР ТС 010/2011, ТР ТС 012/2011, ТР ТС 020/2011, ТР ТС 032/2013

\_\_\_\_\_   
дата отгрузки со склада СП «ТермоБрест» ООО

М.П.

Контролер \_\_\_\_\_