



СП «ТермоБрест» ООО  
224014, Беларусь, г. Брест, ул. писателя Смирнова, 168,  
Тел./Факс: +375 (162) 53-63-90, 53-64-80  
E-mail: info@termobrest.ru  
www.termobrest.ru

## КЛАПАН ЭЛЕКТРОМАГНИТНЫЙ ВЗРЫВОЗАЩИЩЕННЫЙ СЕРИИ ВН отсечной трехпозиционный

### РУКОВОДСТВО ПО ЭКСПЛУАТАЦИИ (ПАСПОРТ) РТБ 05708554-01.12 РЭ

#### 1 Назначение и область применения

1.1 Настоящее руководство по эксплуатации содержит технические характеристики и основные сведения по устройству, монтажу, эксплуатации и техническому обслуживанию клапанов электромагнитных трехпозиционных.

Руководство по эксплуатации является основным эксплуатационным документом, объединяющим паспорт и инструкцию по техническому обслуживанию.

1.2 Клапан электромагнитный взрывозащищенный серии ВН отсечной трехпозиционный, именуемый в дальнейшем клапан, предназначен для использования в системах дистанционного управления потоками различных газовых сред, в том числе углеводородных газов, газовых фаз сжиженных газов, сжатого воздуха и других неагрессивных газов в различных трубопроводных системах в качестве запорно-регулирующего органа.

1.3 Клапан предназначен для эксплуатации:

- в условиях умеренного и холодного климата при температуре  $-60...+60$  °С (на открытом воздухе - для климатического исполнения УХЛ1; под навесом - для климатического исполнения УХЛ2);

- в условиях умеренного климата под навесом при температуре  $-45...+60$  °С (для климатического исполнения У2);

- в условиях умеренного климата в нерегулярно отапливаемых помещениях при температуре  $-30...+60$  °С (для климатического исполнения УЗ.1).

1.4 Относительная влажность воздуха - не более 95%.

1.5 Клапан изготавливается с уровнем взрывозащиты «повышенная надежность против взрыва». Электрическая часть клапана имеет взрывозащищенное исполнение с видом взрывозащиты «тс» (герметизация компаундом) по ГОСТ Р МЭК 60079-18-2012 и соответствует требованиям ГОСТ 31610.0-2014 (IEC 60079-0:2011). Взрывобезопасность неэлектрической части клапана обеспечивается защитой конструкционной безопасностью «с» по ГОСТ 31441.5-2011 (EN 13463-5:2003) и выполнением требований ГОСТ 31441.1-2011 (EN 13463-1:2001).

#### 2 Устройство клапана

2.1 Клапан (см. рис. 1) состоит из следующих основных узлов и деталей:

- корпуса 1 с патрубками для подключения приборов, закрытыми заглушками 2;

- двух электромагнитных катушек 3 («А» и «В») с залитыми компаундом отрезками кабеля;

2.2 Детали клапана, соприкасающиеся с рабочей средой, изготовлены из коррозионностойких металлов, алюминиевых сплавов, маслобензостойкой резины.

2.3 В состав электромагнитного клапана входит энергосберегающая плата, которая позволяет значительно снизить потребляемую мощность клапана в процессе эксплуатации (до 50 % от первоначальной при включении клапана).

2.4 Конструкция клапана обеспечивает его взрывобезопасность, что достигается выполнением следующих требований:

- вводы электромагнитной катушки, выпрямителя, контактных соединений, управляющей платы залиты компаундом, соответствующим условиям применения клапана;

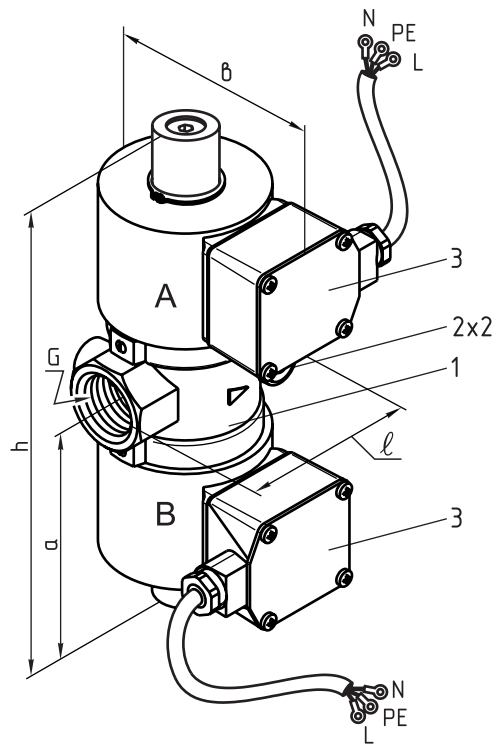


Рис. 1а

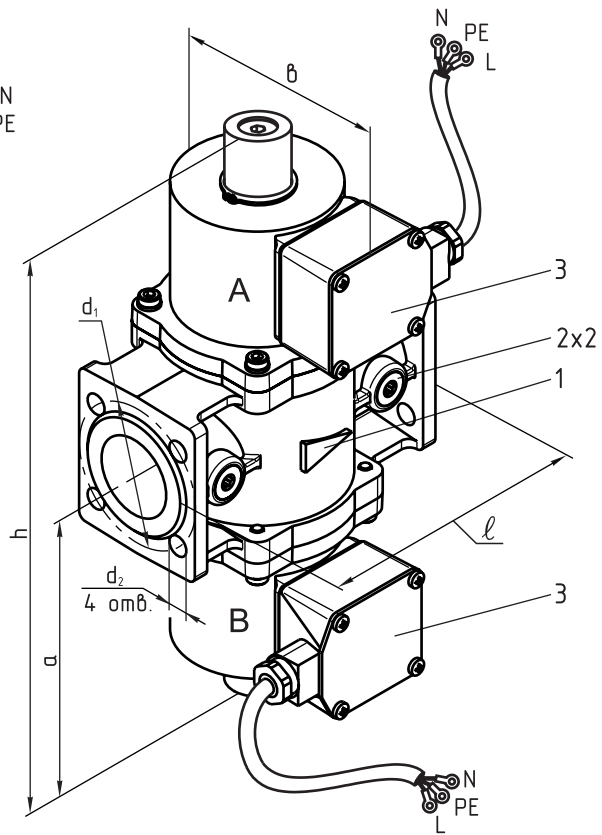


Рис. 1б

Таблица 1. Основные технические данные и характеристики, габаритные и присоединительные размеры клапанов электромагнитных трехпозиционных

Наименование параметра	Углеводородные газы (ГОСТ 5542), газовые фазы сжиженных газов (ГОСТ 20448), воздух, неагрессивные газы					
	ВН <sup>3/4</sup> В-0,2КЕ	ВН <sup>3/4</sup> В-1КЕ	ВН1В-0,2КЕ	ВН1В-1КЕ	ВН1В-0,2КЕ фл.	ВН1В-1КЕ фл.
Рабочая среда	Углеводородные газы (ГОСТ 5542), газовые фазы сжиженных газов (ГОСТ 20448), воздух, неагрессивные газы					
Диапазон присоединительного (рабочего давления), бар	0 - 0,2	0 - 1	0 - 0,2	0 - 1	0 - 0,2	0 - 1
Номинальный диаметр DN	20		25			
Диаметр резьбы G, дюйм	3/4		1		-	
Основные размеры, мм						
l - длина	100		120		160	
b - ширина			120		130	
h - высота	250		256		314	
a	125		128		153	
d <sub>1</sub>			-		75	
d <sub>2</sub>			-		11	
Масса, кг, не более	5,9		6,1		7,4	
Время открытия / закрытия, с, не более	1					
Частота включений, 1/час, не более	1 000					
Ресурс (количество включений)	1 000 000					
Номинальное напряжение питания переменного тока, В	220; 110; 24					
Частота переменного тока, Гц	50, 60					
Потребляемый ток, не более, мА* для исполнения 220 В для исполнения 110 В для исполнения 24 В	150 300 1300					
Потребляемая мощность (для одной катушки), не более, Вт*	25					
Коэффициент сопротивления, не более **	8,0		11,0		6,2	
Степень защиты	IP67					
Температура рабочей среды, °С	-60...+70					
Класс герметичности	А					
Режим работы	продолжительный					
Средний срок службы, лет, не менее	9					
Номер рисунка	1а				1б	

\* При рабочей температуре катушки.

\*\* Коэффициент сопротивления указан при полностью открытом ручном регуляторе расхода.

- электрооборудование клапана, залитого компаундом, помещено в коробку, которая защищает его от повреждений, обеспечивая высокую механическую прочность по ГОСТ 31610.0-2014 (IEC 60079-0:2011);

- технология изготовления и заливки компаунда, его электрические и механические свойства по ГОСТ Р МЭК 60079-18-2002, обеспечивают отсутствие трещин, воздушных пузырей и отслоений, высота заливочной массы над токоведущими частями не менее 3 мм;

- температура нагрева наружной поверхности клапана (не более 135 °С), внутренних токоведущих частей клапана (на 20 °С ниже рабочих температур заливочного компаунда) в предельных режимах работы ограничивается конструкцией и функционированием клапана;

- конструкция и применяемые материалы исключают возможность накопления и разряда статического электричества за счет подключения к контуру заземления;

- обеспечиваются минимальные расстояния в компаунде между неизолированными токоведущими частями в соответствии с ГОСТ Р МЭК 60079-18-2002;

- обеспечивается предохранение от ослабления резьбовых конструктивных и крепежных деталей, обеспечивающих взрывозащиту, а также зажимов токоведущих и заземляющих проводников за счет упругости конструктивных элементов и пружинных шайб;

- в конструкции клапана применяются материалы, физические и химические свойства которых не подвергаются изменениям, и которые при возможных неисправностях обеспечивают безопасность в отношении образования в результате фрикционного трения и соударения деталей искр, приводящих к воспламенению взрывоопасной смеси газа.

2.5 На корпусе электромагнитной катушки клапана имеется маркировка его взрывозащиты 2Ex mc II T4 Gc X / II Gb с T4.

3 Основные технические данные и характеристики, габаритные и присоединительные размеры клапанов приведены в таблице 1.

#### 4 Порядок монтажа и эксплуатации

4.1 Требования безопасности при монтаже и эксплуатации - ГОСТ 12.2.063. Класс защиты от поражения электрическим током I по ГОСТ 12.2.007.0.

4.1.1 Максимальное давление, при котором обеспечивается герметичность клапана и отсутствуют остаточные деформации деталей корпуса, - 2,0 МПа.

#### 4.2 Механический монтаж.

4.2.1 Изучите требования настоящего руководства по эксплуатации. Произведите наружный осмотр клапана и убедитесь в отсутствии внешних повреждений.

4.2.2 Перед монтажом очистите подводящий трубопровод от загрязнений и механических частиц (окалина, стружка, куски электродов и прочее).

4.2.3 Для повышения надежности работы клапана рекомендуется устанавливать перед ним газовый фильтр на трубопроводе. Степень фильтрации - не менее 50 мкм. В случае установки группы клапанов (двух и более) на газопроводе, в том числе и блоков клапанов, фильтр устанавливается только перед первым по ходу газа клапаном.

4.2.4 При отсутствии фильтра в случае нештатной работы или выхода клапана из строя по причине попадания механических частиц (окалина, стружка, куски электродов и прочее), СП "ТермоБрест" ООО претензии по гарантийным обязательствам по дефектам, возникшим вследствие указанных причин, не принимает.

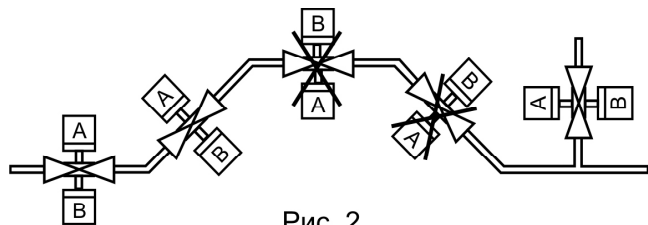


Рис. 2

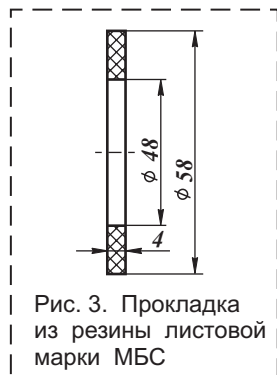


Рис. 3. Прокладка из резины листовой марки МБС

Запрещается производить монтаж, используя электромагнитную катушку клапана в качестве рычага. Не допускается нагрузка на корпус клапана от веса трубопровода, а также приложение крутящего и изгибающего моментов, передающихся от трубопровода.

4.2.4 Произведите монтаж клапана на трубопровод, в соответствии с рекомендацией по расположению клапана на трубопроводе (рис. 2). Не допускается расположение электромагнитной

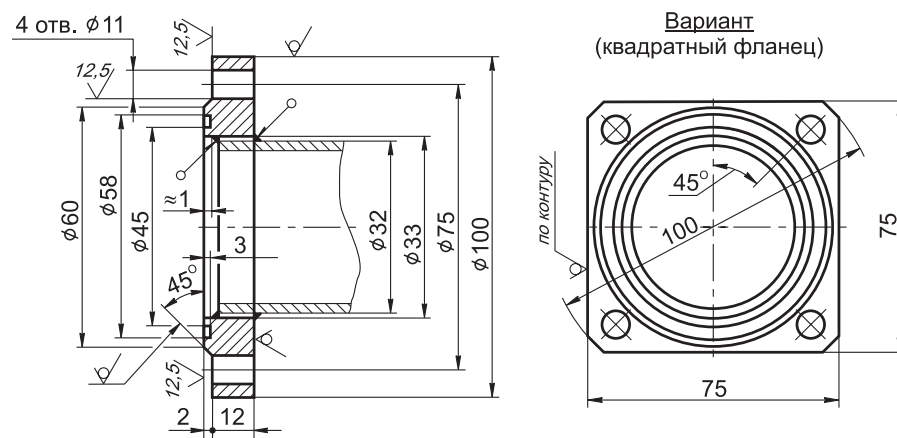


Рис. 4. Фланец по ГОСТ 33259-2015 для DN 25 (варианты квадратный и с закругленными углами)

катушки «А» в секторе ниже продольной оси клапана.

4.2.5 Направление потока в трубопроводе должно совпадать со знаком «▷» на корпусе клапана.

4.2.6 Для уплотнения резьбы в месте соединения корпуса клапана с трубопроводом рекомендуется применять ленту фторопластовую ФУМ или аналогичный уплотняющий материал. Монтаж фланцевых соединений выполнить с применением прокладок из резины МБС средней твердости (Рис. 3). Ответные фланцы - стальные приварные по ГОСТ 12820-80 (Рис. 4). Усилие затяжки: 20±5 Н\*м.

4.2.7 Отклонения от параллельности и перпендикулярности уплотнительных поверхностей присоединяемых фланцев не должны превышать 0,2 мм на 100 мм диаметра.

4.2.8 Для подключения датчиков-реле давления или других устройств или приборов в корпус клапана предусмотрены отверстия с резьбой G1/4. Рекомендуемая форма конца присоединяемого штуцера, предназначенного для подсоединения датчика-реле давления и вкручиваемого в корпус клапана, приведена на рисунке 5. Применяемое для уплотнения соединения - кольцо резиновое 014-017-19 ГОСТ 9833 ( $d_{\text{ВНУТР}}=13,6$  мм;  $s=1,9$  мм). Для уплотнения резьбы в месте подключения приборов используйте ленту ФУМ или аналогичный уплотняющий материал.

#### 4.3 Электрический монтаж

4.3.1 Производить электрический монтаж и демонтаж разрешается только в обесточенном состоянии.

4.3.2 Подсоединение катушки к сети и ее заземление должно осуществляться в соединительных коробках, исполнение которых соответствует классу взрывоопасной зоны согласно гл. 7.3 «Правил устройства электроустановок».

4.3.3 Прокладка выводного кабеля клапана должна производиться согласно «Инструкции по монтажу электрооборудования силовых и осветительных сетей взрывоопасных зон» ВСН 332-75.

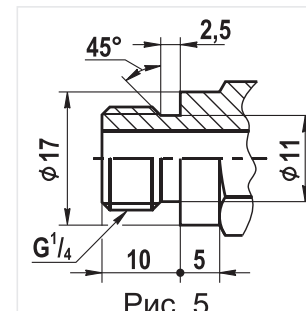
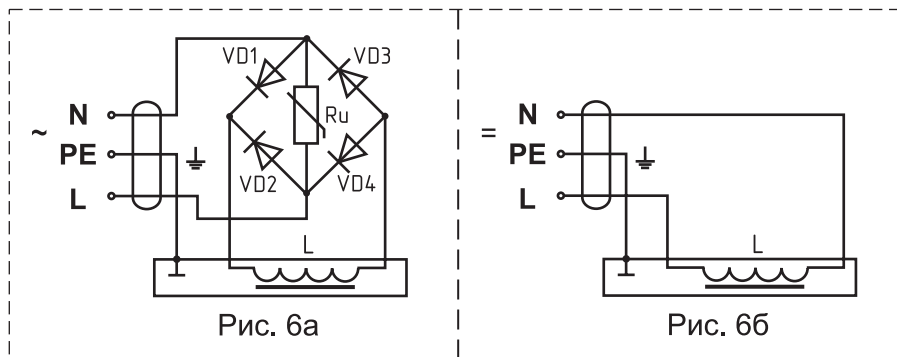


Рис. 5

4.3.4 Перед монтажом клапана необходимо обратить внимание на целостность корпуса электромагнитной катушки клапана и его кабеля. Кабель должен быть защищен от механиче-



ских повреждений.

4.3.5 Электромагнитную катушку можно поворачивать вокруг своей оси или отсоединять от клапана, предварительно сняв стопорное кольцо, что не влияет на герметичность клапана.

4.3.6 Электрическая схема подключения исполнительного клапана для переменного тока приведена на рис. 6а, для постоянного тока - на рис. 6б. Обозначение контактов на схеме соответствует их маркировке на концах проводов.

#### 4.4 Эксплуатация клапана

4.4.1 Эксплуатация клапана должна производиться в соответствии с настоящим руководством (с учетом таблички данных, имеющейся на клапане).

4.4.2 Эксплуатация клапана разрешается только с чистыми рабочими средами, не содержащими механических примесей.

4.4.3 Конструкция клапана позволяет автоматически производить регулирование количества проходящего газа в двух режимах:

а) 40 - 100 % расхода - напряжение подано на катушки «А» и «В». Необходимый расход газа устанавливается на магнитной системе (катушке) «А». Вращая винт в сторону знака «-» можно уменьшить количество проходящего через клапан газа от 100% до 40 % и наоборот (рис. 7);

б) 10 - 60 % расхода - напряжение подано только на катушку «А». Необходимый расход газа устанавливается ручным регулятором на магнитной системе (катушке) «В». Поворачивая винт в сторону знака «-» можно уменьшить количество проходящего через клапан газа от 60% до 10 % и наоборот (рис. 7).

4.4.4 При подаче напряжения на клапан происходит открытие клапана. Через 10 с после открытия клапана потребляемая мощность уменьшается до 50 % от первоначальной и клапан переходит в режим энергосбережения.

4.4.5 При продолжительном функционировании клапана обмотка электромагнитной катушки может нагреваться до 60 °С при температуре окружающей среды 20 °С, что не означает неисправности клапана.

4.4.6 Периодически, раз в квартал, проверяйте затяжку питающих проводов в контактах клеммной коробки и очищайте электромагнитную катушку от загрязнений и пыли для лучшей теплоотдачи.

#### 4.5 Техническое обслуживание и контрольные испытания.

Таблица 2

Виды работ	Периодичность
Проверка затяжки резьбовых соединений	Один раз в 3 месяца
Проверка срабатывания клапана	Один раз в год
Замена уплотнительных колец	После проведения разборки

4.5.1 Техническое обслуживание клапана должно производиться в сроки, предусмотренные графиком, составленным предприятием, эксплуатирующим и обслуживающим объект, на который устанавливается клапан.

4.5.2 Виды работ при проведении технического обслуживания приведены в таблице 2. В процессе технического обслуживания и проведении контрольных испытаний необходимо проводить контроль за работой клапана по показаниям манометров.

4.5.3 К обслуживанию клапана допускаются специально обученные лица не моложе 18 лет, ознакомленные с настоящим руководством по эксплуатации и прошедшие инструктаж по технике безопасности.

4.5.4 В процессе работы должны соблюдаться правила безопасности, разработанные эксплуатирующей организацией.

4.5.5 Запрещается проведение работ, если клапан находится под давлением.

#### 4.6 Критерии отказов:

- пропуск среды через затвор больше допустимого при обесточенной электромагнитной катушке «А» (класс герметичности в закрытом состоянии - А по ГОСТ Р 54808-2011 (ГОСТ 9544-2005));
- непроход среды через затвор при подаче напряжения на электромагнитные катушки «А» и «В»;

- утечка среды через прокладочные соединения.

#### Критерии предельных состояний:

- нарушение целостности корпусных деталей;
- предельный износ уплотнительных поверхностей в затворе;
- поломка пружины.

#### 5 Комплектность

5.1 Клапан поставляется в собранном виде. К клапану прилагаются руководство по эксплуатации и товаросопроводительная документация.

#### 6 Утилизация

6.1 После окончания срока службы клапан необходимо демонтировать с трубопровода, соблюдая меры безопасности при работе с трубопроводами. В связи с тем, что в конструкции клапана не содержатся опасные вещества или материалы, детали клапана должны быть рассортированы по видам материалов и отправлены в пункты утилизации металлических конструкций.

#### 7 Гарантийные обязательства

7.1 СП «ТермоБрест» ООО гарантирует исправность и работу клапана в течение 24 месяцев со дня ввода в эксплуатацию, но не более 36 месяцев со дня отгрузки (получения заказчиком) со склада изготовителя, при условии соблюдения правил эксплуатации, транспортирования и хранения.

7.2 Клапан или элемент клапана, вышедший из строя в течение гарантийного срока, следует направить в СП «ТермоБрест» ООО для ремонта или замены.

7.3 Запрещается разбирать и ремонтировать клапан в период гарантийного срока. Это влечет за собой снятие с гарантии.

7.4 Возможные неисправности клапана и методы их устранения приведены в таблице 3.

7.5 Клапаны выпускаются по ТУ РБ 05708554.021-96.

#### 8 Клапаны не содержат драгоценных металлов.



Таблица 3. Возможные неисправности и методы их устранения

Внешнее проявление неисправности	Возможная причина неисправности	Устранение
Клапан не открывается	1. Отсутствие напряжения питания	1. Проверить правильность и надежность подключения кабеля в клеммной коробке.
	2. Пониженное напряжение в сети выходит за допустимые пределы	2. Проверить значение напряжения в сети
	3. Давление на входе клапана больше того, на которое рассчитан клапан.	3. Проверить величину давления на входе в клапан. Давление должно находиться в интервале давлений, на который рассчитан клапан.
Пропуск среды в закрытом состоянии	Негерметичность в паре седло - запирающий элемент вследствие попадания инородного предмета или наличия забоин на кромке седла.	Для гарантийного клапана - продуть клапан для устранения возможного загрязнения поверхности седла в месте контакта с уплотнением поршня. Если клапан негарантийный, то его следует разобрать, очистить, проверить наличие забоин на седле и состояние резинового уплотнения. При неудовлетворительном состоянии резинового уплотнения - его заменить, забоины на седле удалить путем зачистки и полировки.
Неполное открытие или закрытие клапана	Заклинивание якоря в трубке вследствие попадания мусора или других инородных предметов.	Если клапан гарантийный - направить его в адрес изготовителя для устранения причин, вызвавших заклинивание. Если клапан негарантийный, то клапан следует разобрать, прочистить и удалить мусор.



## ГАРАНТИЙНЫЙ ТАЛОН



клапан электромагнитный \_\_\_\_\_  
марка

климатическое исполнение \_\_\_\_\_ напряжение питания **24 В**  
**пост. тока**

\_\_\_\_\_   
число, месяц, год выпуска

заводской № \_\_\_\_\_ клапана  
\_\_\_\_\_ катушек

Клапан электромагнитный соответствует ТУ РБ 05708554.021-96,  
ТР ТС 004/2011, ТР ТС 010/2011, ТР ТС 012/2011, ТР ТС 020/2011,  
ТР ТС 032/2013

\_\_\_\_\_   
дата отгрузки со склада СП «ТермоБрест» ООО

М.П.

Контролер \_\_\_\_\_